



KING PRO

ИНСТРУКЦИЯ ПО ЭКСПЛУАТАЦИИ



RU

BRITAX RÖMER Child Safety EMEA

www.britax-roemer.com | contact@britax.com

Оглавление

1	Объяснение символов.....	3
2	Безопасность.....	4
2.1	Инструкция по эксплуатации.....	4
2.2	Использование по назначению.....	4
2.3	Неправильное применение.....	4
2.4	Инструкции по технике безопасности.....	4
3	Настойки.....	6
3.1	Регулировка подголовника.....	6
3.2	Регулировка угла сиденья.....	6
4	Использование в автомобиле.....	8
4.1	Фиксация детского автокресла.....	8
4.2	Отсоединение детского автокресла.....	11
5	Пристёгивание и отстёгивание.....	12
5.1	Пристёгивание ребёнка.....	12
5.2	Проверять перед каждой поездкой.....	12
5.3	Отстёгивание ребёнка.....	13
6	Очистка и содержание в исправности.....	14
6.1	Чехол.....	14
6.2	Плечевые накладки.....	15
6.3	Замок ремня.....	16
6.4	Устранение проблем.....	16
7	Хранение и утилизация.....	18
7.1	Хранение.....	18
7.2	Утилизация.....	18
8	Контактная информация.....	19

1 Объяснение символов

Предупреждающие указания

В настоящем руководстве по эксплуатации используются предупреждающие указания для обозначения потенциально опасных ситуаций. Предупреждающие указания информируют о следующих моментах:

- уровень опасности,
- вид и источник опасности,
- последствия несоблюдения,
- меры по предотвращению опасности.

Предупреждающие указания представлены следующим образом:

ОСТОРОЖНО

вид и источник опасности

последствия несоблюдения

► Меры по предотвращению опасностей

уровень опасности	значение
ОПАСНОСТЬ	Указывает на опасные ситуации, которые, если их не исключить, приведут к тяжёлым травмам или смерти.
ПРЕДУПРЕЖДЕНИЕ	Указывает на опасную ситуацию, которая, если её не исключить, может привести к тяжёлым травмам или смерти.
ОСТОРОЖНО	Указывает на опасную ситуацию, которая, если её не исключить, может привести к травмам лёгкой или средней степени тяжести.
УКАЗАНИЕ	Указывает на процессы, которые могут привести к материальному ущербу.

Знаки и символы

 Указывает на важную информацию.

Отдельное действие

► ...

Действие

1. Предлагает вам выполнить определённые действия.
2. Определённая последовательность действий.
3. ...

Результат действия

✓ Здесь указан результат последовательности действий.

2 Безопасность

2.1 Инструкция по эксплуатации

Настоящее руководство по эксплуатации является частью изделия и призвано обеспечить его безопасное использование. Несоблюдение руководства может привести к серьёзным или смертельным травмам. Если возникли какие-либо неясности, не используйте изделие и немедленно обратитесь в специализированный магазин, где вы купили изделие.

- ▶ Прочтите инструкцию по эксплуатации

2.2 Использование по назначению

Настоящее изделие было сконструировано, испытано и сертифицировано в соответствии с требованиями стандарта ООН R129/03.

Настоящее изделие предназначено исключительно для безопасного размещения ребёнка в автомобиле. Настоящее изделие разрешено к применению при следующих параметрах:

Наименование	Значение
Рост	76 – 102 см
Вес ребёнка	≤ 20 kg

Разрешение на применение утрачивает силу, как только вы внесёте какие-либо изменения в настоящее изделие. Изменения разрешается вносить только производителю. Наклейки на изделии являются важной составной частью изделия.

- ▶ Не вносите никаких изменений в изделие.
- ▶ Не удаляйте наклейки с изделия.

2.3 Неправильное применение

- ▶ Не используйте изделие как игрушку.
- ▶ Не используйте изделие в качестве сиденья вне автомобиля, даже для пробы.
- ▶ Используйте только те точки крепления для фиксации детского автокресла, которые описаны в настоящей инструкции по эксплуатации.
- ▶ Ни в коем случае не фиксируйте изделие двухточечным ремнём безопасности.
- ▶ Следите за тем, чтобы изделие не было зажато между твёрдыми предметами (автомобильной дверью, салазками сиденья и т.д.).
- ▶ Оберегайте изделие от влаги, сырости, жидкостей, пыли и солевого тумана.
- ▶ Не кладите на изделие тяжёлые предметы.

- ▶ Ни в коем случае не смазывайте маслом или смазкой детали изделия.
- ▶ Существует риск повредить непрочные чехлы автомобильных сидений. Используйте подложку под детское автокресло Britax Römer. Она предлагается отдельно.

2.4 Инструкции по технике безопасности

⚠ ОСТОРОЖНО

Риск получения травм, если детское автокресло повреждено

При ДТП детское автокресло в некоторых случаях может получить скрытые повреждения, которые не видны невооружённым глазом. При следующей аварии это может привести к серьёзным травмам.

- ▶ Ни в коем случае не используйте повреждённое изделие.
- ▶ В случае аварии замените изделие.
- ▶ Обратитесь в Britax Römer для проверки повреждённого изделия (даже если оно просто упало на землю).
- ▶ Регулярно проверяйте все важные детали на наличие повреждений.
- ▶ Убедитесь, что все механические компоненты работоспособны.

⚠ ОСТОРОЖНО

Опасность ожога горячими компонентами

Компоненты изделия могут нагреваться от солнечных лучей. Кожа ребёнка очень чувствительна и может из-за этого пострадать.

- ▶ Защищайте изделие от интенсивного прямого солнечного облучения, если оно не используется.

⚠ ОСТОРОЖНО

Опасность для жизни в результате воздействия жары или холода

Если дети подвергаются длительному воздействию высокого уровня жары или холода, существует риск получения травм или даже смерти.

- ▶ Ни в коем случае не оставляйте детей без присмотра в автомобиле.

ОСТОРОЖНО

Риск получения травмы при посадке и высадке

Находиться вне автомобиля на обочине дороги может быть опасно.

- ▶ Устанавливайте и снимайте детское автокресло всегда со стороны тротуара.
 - ▶ Пристёгивайте и вынимайте ребёнка всегда со стороны тротуара.
-

ОСТОРОЖНО

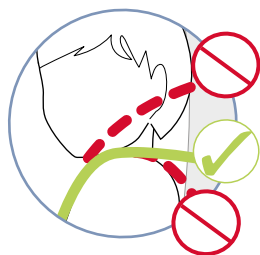
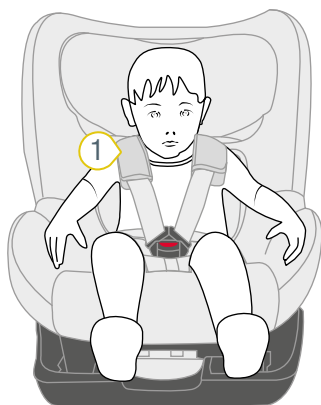
Опасность получения травм из-за незакреплённых предметов

В случае экстренного торможения или аварии незакреплённые предметы и люди могут нанести травмы другим пассажирам.

- ▶ Фиксируйте изделие, как это описано в настоящей инструкции по эксплуатации.
 - ▶ Зафиксируйте спинки автомобильных сидений (например, зафиксируйте складывающееся нераздельное заднее сиденье).
 - ▶ Зафиксируйте в автомобиле все тяжёлые предметы и предметы с острыми краями или уберите их из автомобиля.
 - ▶ Убедитесь, что все люди в автомобиле пристёгнуты.
 - ▶ Обеспечьте, чтобы изделие всегда было закреплено в автомобиле, даже если ребёнка в нём нет.
-

3 Настойки

3.1 Регулировка подголовника

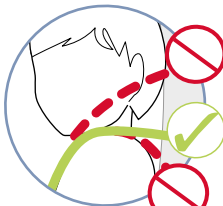
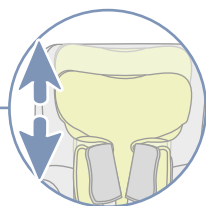
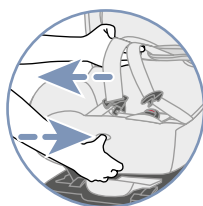
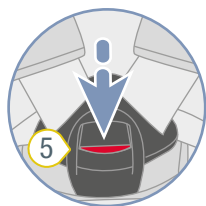


1 Уровень плеч

1. Проверьте, правильно ли отрегулирован подголовник.

❗ Если плечевые ремни находятся на уровне плеч 1 ребёнка или немного выше, подголовник отрегулирован правильно.

▶ Если подголовник отрегулирован неправильно, выполните действия, указанные ниже.



2 Подголовник

5 Замок ремня

3 Плечевой ремень

6 Рычаг разблокировки

4 Кнопка регулировки

2. Откройте замок ремня 5, нажав на красную кнопку.

3. Чтобы ослабить привязь, нажмите кнопку регулировки 4 и одновременно потяните оба плечевых ремня 3 вперёд.

❗ Плечевые накладки **не** соединены с плечевыми ремнями. Если вы потянете за плечевые накладки, привязь **не** ослабнет. Тяните только за плечевые ремни.

4. Поверните рычаг разблокировки 6.

✓ Подголовник разблокирован.

5. Переместите подголовник 2 на нужный уровень плеч.

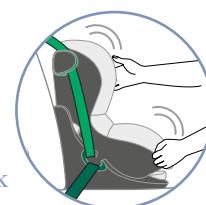
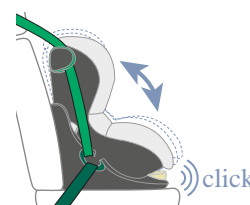
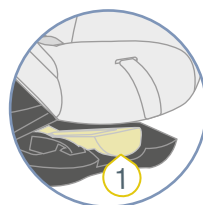
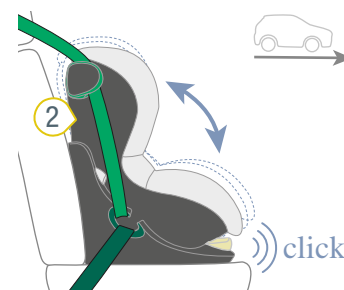
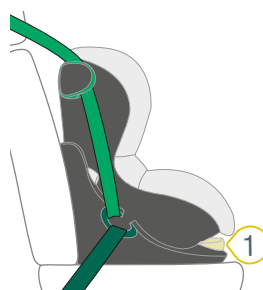
6. Отпустите рычаг разблокировки 6.

7. Нажав на подголовник 2, убедитесь, что подголовник 2 правильно зафиксирован.

✓ Подголовник 2 отрегулирован правильно.

✓ Подголовник 2 зафиксирован.

3.2 Регулировка угла сиденья



1 Ручка регулировки

2 Чаша автокресла

❗ Вы можете использовать чашу автокресла с различными углами наклона.

1. Потяните ручку регулировки 1 вперёд и сдвиньте чашу автокресла 2 в нужное положение.

✓ Чаша автокресла 2 фиксируется со щелчком.

2. Для проверки фиксации потяните за чашу автокресла 2.

⚠ ОСТОРОЖНО

Опасность получения травм из-за ненатянутых ремней

Если изделие уже закреплено в автомобиле с помощью трёхточечного ремня безопасности: после регулировки угла наклона сиденья ремни могут провисать.

- ▶ Убедитесь, что автомобильный ремень натянут и не перекручен.
-

4 Использование в автомобиле

4.1 Фиксация детского автокресла

4.1.1 Выбор подходящего сиденья

1. Выберите подходящее сиденье.

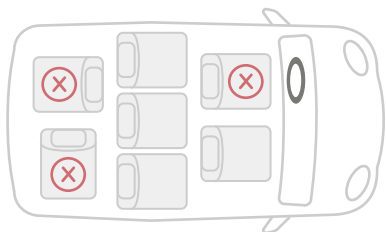
- Подходят автомобильные сиденья с допуском i-Size.

TIP На автомобильных сиденьях с допуском i-Size регулировка детского автокресла доступна не в полном объёме только в редких случаях.

- Подходят автомобильные сиденья с допуском типа «Универсальное» в соответствии со стандартом ООН R16 (или аналогичным стандартом).

TIP Эту информацию вы найдёте в руководстве по эксплуатации автомобиля.

- К использованию разрешены только автомобильные сиденья, обращённые вперёд.



2. Учитывайте и соблюдайте инструкцию по эксплуатации автомобиля.

i Компания Britax Römer рекомендует следующее позиционирование автомобильных сидений.

При установке на переднем сиденье:

- ▶ Сдвиньте переднее сиденье как можно дальше назад.

При установке на заднем сиденье:

- ▶ Сдвиньте заднее сиденье как можно дальше назад.
- ▶ Сдвиньте переднее сиденье как можно дальше вперёд.

4.1.2 Отсоединение чаши автокресла от основания автокресла

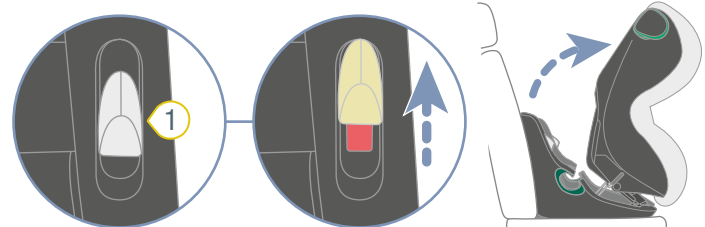
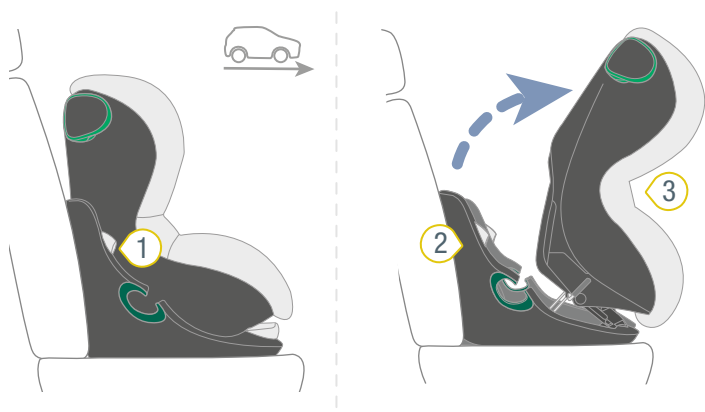
⚠ ВНИМАНИЕ

Риск защемления между чашей автокресла и основанием автокресла

При отсоединении чаши автокресла от основания автокресла существует риск защемления. Чаша автокресла может упасть на основание автокресла. При этом могут быть травмированы части тела. Также могут быть повреждены предметы.

- ▶ Крепко держите чашу автокресла при открывании и закрывании.
- ▶ При закрывании следите за тем, чтобы между чашей автокресла и основанием автокресла не было частей тела или предметов.





① Серая кнопка ③ Чаша автокресла

② Основание автокресла

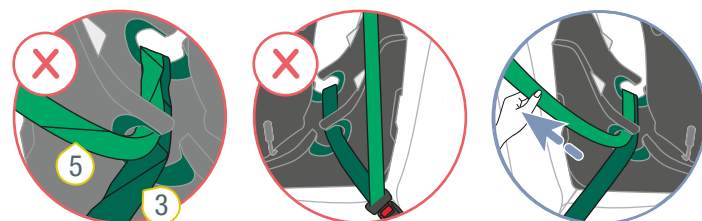
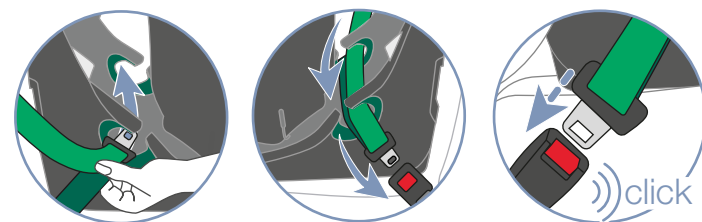
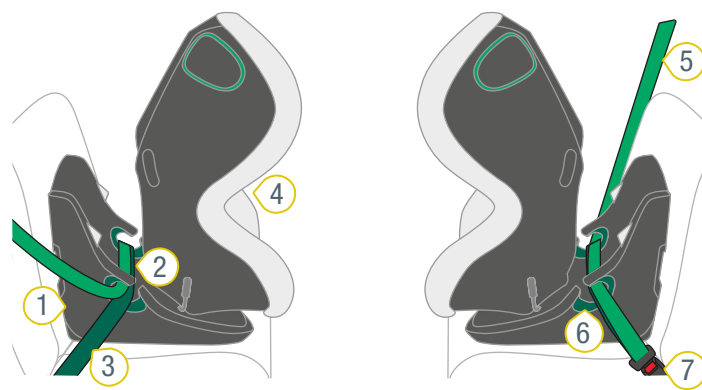
1. Установите детское автокресло по направлению движения автомобиля на автомобильное сиденье.
2. Удерживайте одну из серых кнопок 1 нажатой.
3. Снимите чашу автокресла 3 с основания автокресла 2.

⚠ ВНИМАНИЕ Риск защемления.

Убедитесь, что фиксирующая скоба закреплена за двумя позициями фиксации.

4. Отпустите серую кнопку 1.

4.1.3 Размещение автомобильного ремня безопасности



① Основание автокресла-⑤ Диагональный ремень

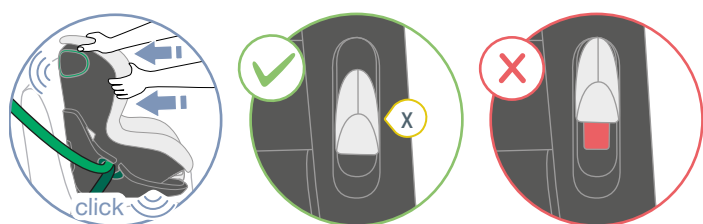
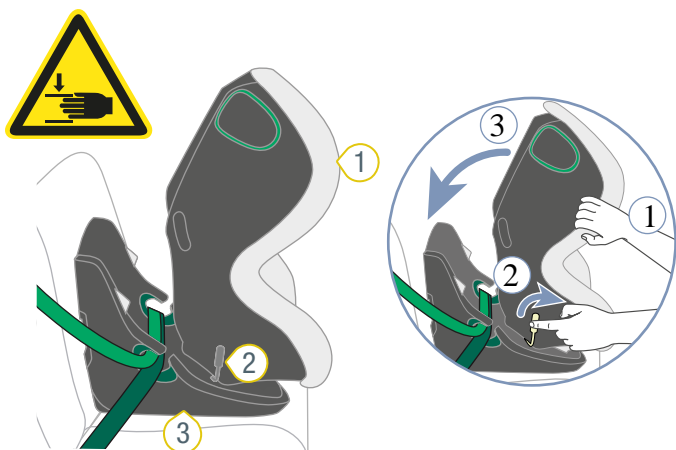
② 3-точечный ремень ⑥ Тёмно-зелёная направляющая ремня

③ Поясной ремень ⑦ Замок автомобильного ремня

④ Чаша автокресла

1. Протяните трёхточечный ремень 2 между чашей автокресла 4 и основанием автокресла 1.
2. Защёлкните язычок замка в замке автомобильного ремня 7.
3. Вставьте поясной ремень 3 в обе тёмно-зелёные направляющие ремня 6.
⚠ ОСТОРОЖНО Убедитесь, что поясной ремень **не** перекручен.
4. Вставьте диагональный ремень 5 в обе тёмно-зелёные направляющие ремня 6.
⚠ ОСТОРОЖНО Убедитесь, что диагональный ремень **не** перекручен.
5. Натяните диагональный ремень 5, потянув за него.

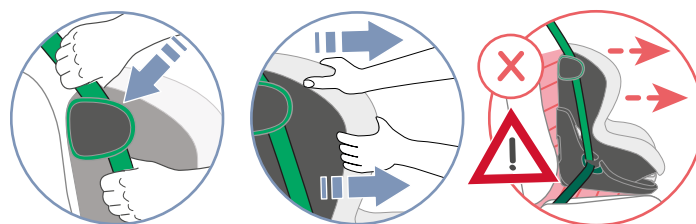
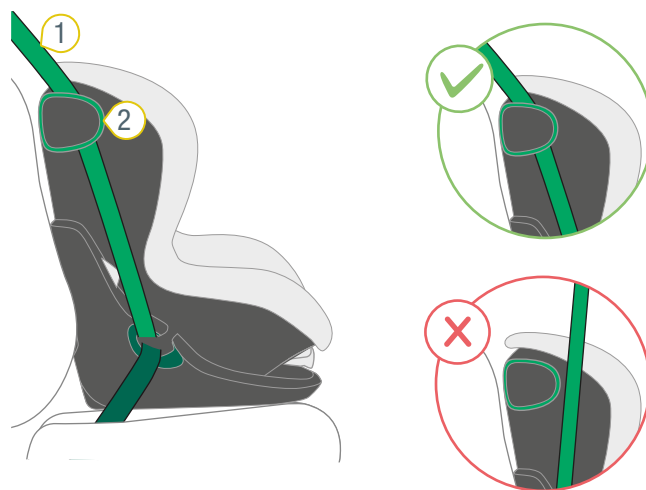
4.1.4 Фиксация чаши автокресла на основании автокресла



- ① Чаша автокресла
- ② Зажимной рычаг
- ③ Основание автокресла

1. Крепко держите чашу автокресла ①.
2. Чтобы разблокировать фиксирующую скобу, потяните серый зажимной рычаг ② вперёд.
3. Установите чашу автокресла ① на основание автокресла ③ так, чтобы пройти обе позиции фиксации.
 - ⚠ **ВНИМАНИЕ** Риск защемления. Отпустите серый зажимной рычаг.
4. Прижмите обеими руками чашу автокресла ① к основанию автокресла ③.
 - ✓ Чаша автокресла надёжно зафиксирована на основании автокресла.
 - ✓ Красные индикаторы кнопок не видны.

4.1.5 Пристёгивание диагонального ремня



- ① Диагональный ремень
- ② Светло-зелёный держатель ремня

1. Вставьте диагональный ремень ① в светло-зелёный держатель ремня ②.
2. Убедитесь, что детское автокресло надёжно зафиксировано, покачав его.

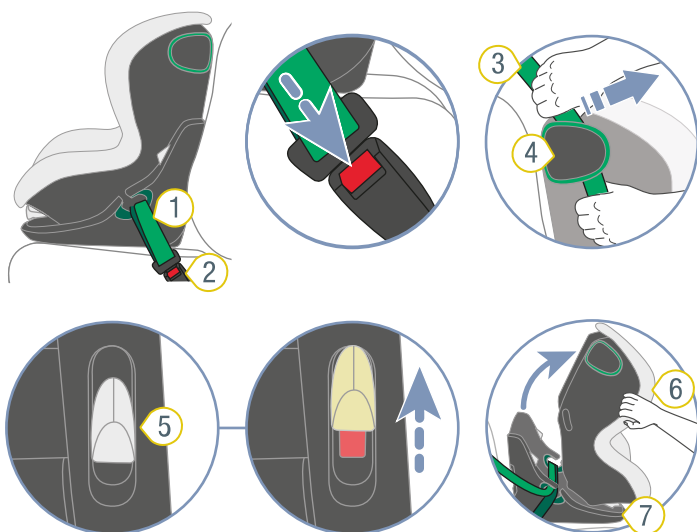
4.2 Отсоединение детского автокресла

⚠ ВНИМАНИЕ

Риск защемления между чашей автокресла и основанием автокресла

При отсоединении чаши автокресла от основания автокресла существует риск защемления. Чаша автокресла может упасть на основание автокресла. При этом могут быть травмированы части тела. Также могут быть повреждены предметы.

- ▶ Крепко держите чашу автокресла при открывании и закрывании.
- ▶ При закрывании следите за тем, чтобы между чашей автокресла и основанием автокресла не было частей тела или предметов.



- ① 3-точечный ремень
- ② Замок автомобильного ремня
- ③ Диагональный ремень
- ④ Светло-зелёный держатель ремня
- ⑤ Серая кнопка
- ⑥ Чаша автокресла
- ⑦ Основание автокресла

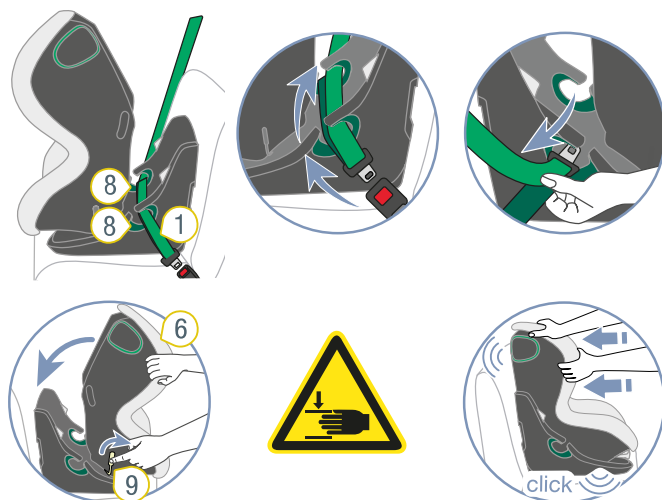
1. Откройте трёхточечный ремень 1, нажав на кнопку разблокировки замка автомобильного ремня 2.
2. Извлеките диагональный ремень 3 из светло-зелёного держателя ремня 4.
3. Удерживайте серые кнопки 5 нажатыми.

4. Снимите чашу автокресла 6 с основания автокресла 7.

⚠ **ВНИМАНИЕ** Риск защемления.

Убедитесь, что фиксирующая скоба закреплена за двумя позициями фиксации.

5. Отпустите серую кнопку 5.



- ① 3-точечный ремень
- ② Тёмно-зелёная направляющая ремня
- ③ Чаша автокресла
- ④ Серый зажимной рычаг

6. Выведите трёхточечный ремень 1 из тёмно-зелёной направляющей ремня 2.
7. Крепко держите чашу автокресла 6.
8. Чтобы разблокировать фиксирующую скобу, потяните серый зажимной рычаг 9 вперёд.
9. Установите чашу автокресла 6 на основание автокресла 7 так, чтобы пройти обе позиции фиксации.

⚠ **ВНИМАНИЕ** Риск защемления.

Отпустите серый зажимной рычаг.

10. Прижмите обеими руками чашу автокресла 6 к основанию автокресла 7.

✓ Чаша автокресла надёжно зафиксирована на основании автокресла.

5 Пристёгивание и отстёгивание

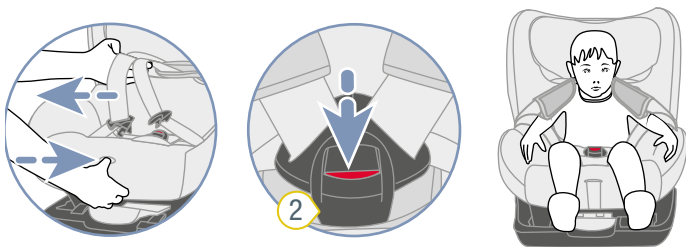
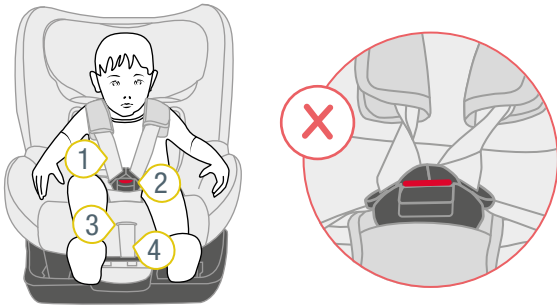
5.1 Пристёгивание ребёнка

⚠ ОСТОРОЖНО

Опасность получения травм при неплотном прилегании ремня

Неплотное прилегание возникает там, где автомобильный ремень проходит по телу ребёнка без натяжения. Неплотное прилегание ремня негативно сказывается на защитной функции.

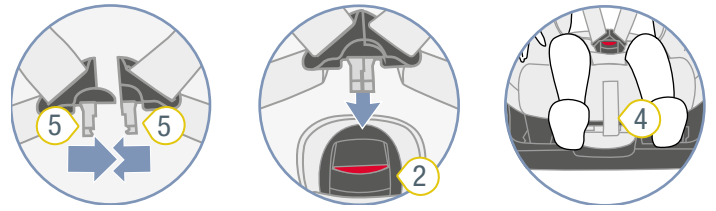
- ▶ Убедитесь, что ремни натянуты и не перекручены.
- ▶ Постарайтесь, чтобы ребёнок не носил толстую одежду под привязным ремнём.



- ① Плечевые ремни
- ② Замок ремня
- ③ Кнопка регулировки
- ④ Регулировочный ремень

1. Чтобы ослабить привязь, нажмите кнопку регулировки 3 и одновременно потяните оба плечевых ремня 1 вперёд.
2. Откройте замок ремня 2, нажав на красную кнопку.
3. Переместите замок ремня 2 вперёд.
4. Посадите ребёнка в чашу автокресла.
5. Наложите плечевые ремни 1 на плечи ребёнка.

⚠ **ОСТОРОЖНО** Риск получения травмы, если ребёнок неправильно зафиксирован. Убедитесь, что плечевые ремни натянуты и не перепутаны.



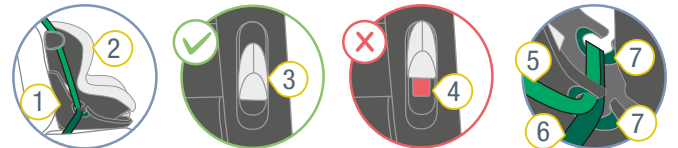
- ② Замок ремня
- ④ Регулировочный ремень
- ⑤ Язычки замка

6. Соедините оба язычка замка 5 вместе.
7. Вставьте соединенные язычки замка 5 в замок ремня 2.
- ✓ Язычки замка 5 фиксируются со слышимым щелчком.
8. Для предотвращения провисания ремня потяните за плечевые ремни 1.
9. Потяните за регулировочный ремень 4, пока плечевые ремни 1 не будут плотно прилегать к телу ребёнка.

⚠ **ОСТОРОЖНО** Риск получения травмы брюшной полости (область мягких тканей живота). Убедитесь, что набедренные ремни находятся как можно ниже над паховым сгибом ребёнка.

5.2 Проверять перед каждой поездкой

В интересах безопасности ребёнка перед каждой поездкой на автомобиле проверяйте следующие пункты.



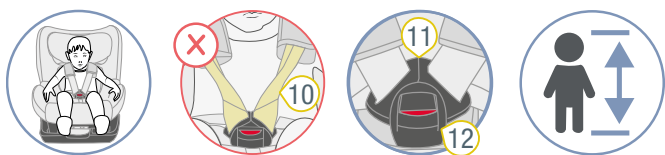
- ① Основание автокресла
- ② Чаша автокресла
- ③ Серая кнопка
- ④ Красный индикатор
- ⑤ Диагональный ремень
- ⑥ Поясной ремень
- ⑦ Тёмно-зелёная направляющая ремня

1. Чаша автокресла 2 надёжно зафиксирована на основании автокресла 1.
2. Красные индикаторы 4 кнопок 3 не видны.
3. Поясной ремень 6 находится в обеих тёмно-зелёных направляющих ремня 7.
4. Диагональный ремень 5 находится в обеих тёмно-зелёных направляющих ремня 7.



- 5) Диагональный ремень
- 8) Светло-зелёный держатель ремня
- 9) Подголовник

5. Диагональный ремень **5** находится в светло-зелёном держателе ремня **8**.
6. Автомобильный ремень туго натянут и **не** перекручен.
7. Подголовник **9** правильно отрегулирован.
8. Плечевые накладки прилегают к телу ребёнка в правильном месте.



- 10) Ремни
- 11) Язычки замка
- 12) Замок ремня

9. Ремни **10** детского автокресла плотно прилегают к телу ребёнка, не стесняя его.
10. Ремни **10** **не** перекручены и **не** перепутаны.
11. Язычки замка **11** зафиксированы в замке ремня **12**.
12. Детское автокресло используется по назначению с учётом возраста и роста ребёнка (см. "Использование по назначению", стр. 4).

⚠ ОСТОРОЖНО

Риск получения травмы из-за отсутствия контроля

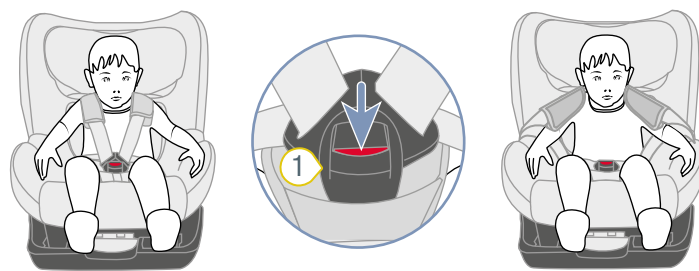
Во время вождения ребёнок может попытаться отстегнуться или отсоединить детское автокресло. Если ребёнок или детское автокресло не зафиксированы, это может привести к тяжёлым травмам, в том числе со смертельным исходом.

Если ребёнок или детское автокресло не закреплены:

- ▶ Немедленно остановите автомобиль, как только дорожная ситуация позволит это сделать.
- ▶ Убедитесь, что детское автокресло зафиксировано.
- ▶ Убедитесь, что ребёнок надёжно пристёгнут.

- ❗ Во время дальних поездок мы рекомендуем делать регулярные перерывы для хорошего самочувствия ребёнка. Дайте ребёнку возможность двигаться.

5.3 Отстёгивание ребёнка

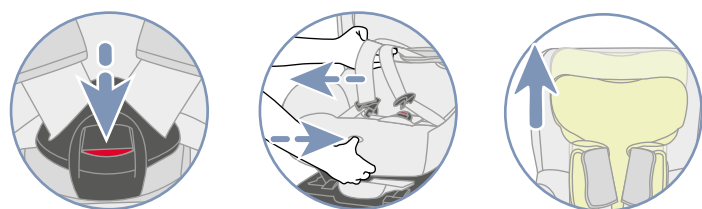
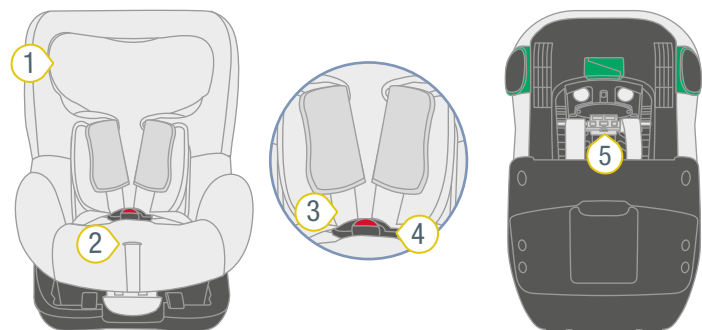


1. Откройте замок ремня, нажав на красную кнопку.
2. Выньте ребёнка из детского автокресла.

6 Очистка и содержание в исправности

6.1 Чехол

6.1.1 Снятие чехла подголовника



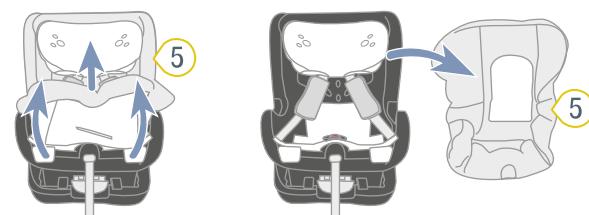
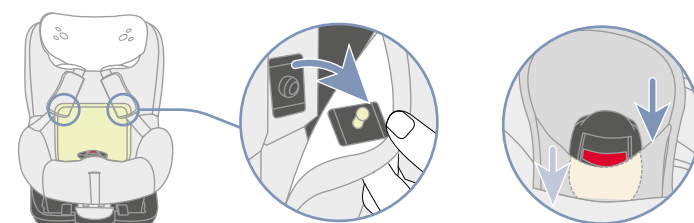
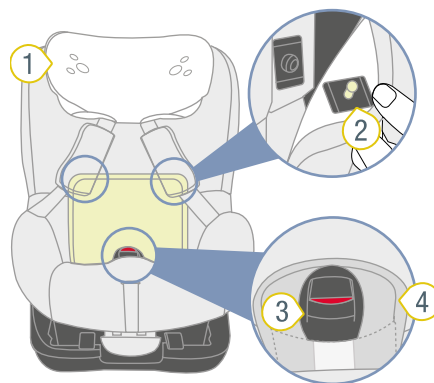
- ① Подголовник ④ Замок ремня
② Кнопка регулировки ⑤ Рычаг разблокировки
③ Плечевой ремень

1. Чтобы ослабить привязь, нажмите кнопку регулировки 2 и одновременно потяните оба плечевых ремня 3 вперёд.

ⓘ Плечевые накладки **не** соединены с плечевыми ремнями. Если вы потянете за плечевые накладки, привязь **не** ослабнет. Тяните только за плечевые ремни.

2. Откройте замок ремня 4, нажав на красную кнопку.
3. Установите подголовник 1 в самое верхнее положение (см. "Регулировка подголовника", стр. 6).
4. Снимите чехол.

6.1.2 Снятие чехла чаши автокресла



- ① Подголовник ④ Паховая накладка
② Пуговица-кнопка ⑤ Чехол
③ Замок ремня

ⓘ Отсоединить чехол от чаши автокресла удобнее, когда подголовник 1 максимально втянут.

1. Отстегните пуговицы-кнопки 2 чехла 5.
2. Отсоедините замок ремня 3 от паховой накладки 4.
3. Снимите чехол 5 по направлению вверх.

6.1.3 Чистка чехла

- ⓘ Вы можете снять и постирать в стиральной машине следующие чехлы:
- ▶ Чехол подголовника.
 - ▶ Чехол чаши автокресла.
 - ▶ Чехол замка ремня.

- ▶ Соблюдайте инструкции на ярлыке с символами по уходу, пришитом к чехлу.
- ▶ Стирайте чехол в стиральной машине при температуре 30 °C с мягким стиральным средством, используя программу деликатной стирки.
- ▶ Вы можете снять плечевые накладки и постирать их в тёплом мыльном растворе.
- ▶ Вы можете очистить пластиковые детали и ремни мыльным раствором.
- ▶ Не используйте едкие моющие средства (например, растворитель)

6.1.4 Надевание чехла

⚠ ОСТОРОЖНО

Опасность получения травм при отсутствии чехла автокресла

Чехол является неотъемлемым компонентом безопасности детского автокресла. Если чехол автокресла не используется, это может привести к тяжёлым травмам, в том числе со смертельным исходом.

- ▶ Ни в коем случае не используйте детское автокресло без подходящего чехла.
- ▶ Используйте только оригинальные запасные чехлы автокресел Britax Römer.
- ▶ Запасные чехлы автокресел вы можете приобрести в специализированном магазине.

- ▶ Чтобы вновь надеть чехол, выполните все действия в обратном порядке.

⚠ ОСТОРОЖНО

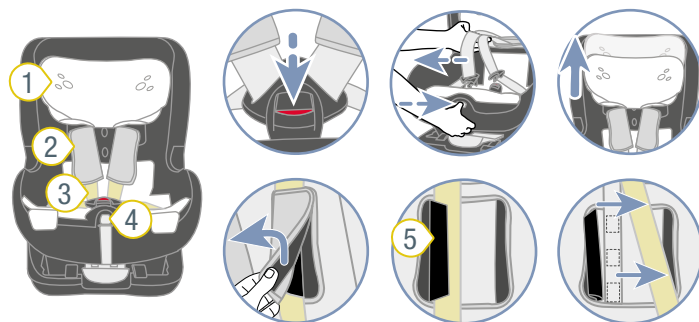
Опасность получения травм из-за перекручивания ремней

Перекрученные ремни негативно сказываются на защитной функции.

- ▶ Убедитесь, что ремни не перекручены.
- ▶ Убедитесь, что ремни правильно расположены в прорезях чехла.

6.2 Плечевые накладки

6.2.1 Снятие плечевых накладок

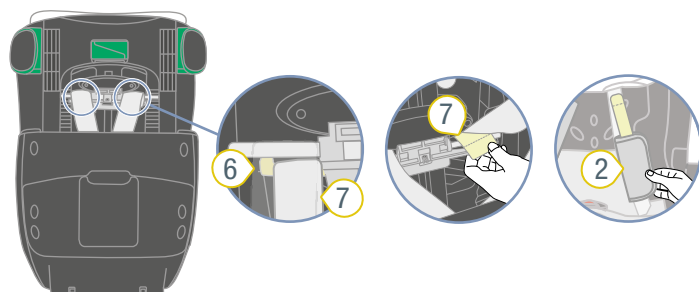


- ① Подголовник
- ② Плечевые накладки
- ③ Плечевой ремень
- ④ Кнопка регулировки
- ⑤ Чёрная защитная лента

1. Чтобы ослабить привязь, нажмите кнопку регулировки **4** и одновременно потяните оба плечевых ремня **3** вперёд.

ⓘ Плечевые накладки **не** соединены с плечевыми ремнями. Если вы потянете за плечевые накладки, привязь **не** ослабнет. Тяните только за плечевые ремни.

2. Максимально выдвиньте подголовник **1**.
3. Откройте боковые застёжки-липучки на плечевых накладках **2**.



- ② Плечевые накладки
- ③ Петля ремня
- ⑥ Пластиковая планка

1. Слегка вытяните концы плечевых ремней **3**.
2. Выньте расположенные ниже петли ремней **7** плечевых накладок из пластиковых планок **6**.
3. Вытяните вперёд плечевые накладки **2** из прорезей для ремней.

6.2.2 Надевание плечевых накладок

⚠ ОСТОРОЖНО

Риск получения травмы из-за отсутствия плечевых накладок

Плечевые накладки являются неотъемлемым компонентом безопасности детского автокресла. Если плечевые накладки не используются, это может привести к тяжёлым травмам, в том числе со смертельным исходом.

- ▶ Ни в коем случае не используйте детское автокресло без подходящих плечевых накладок.
- ▶ Используйте только оригинальные плечевые накладки Britax Römer.

- ▶ Чтобы вновь надеть плечевые накладки, выполните все действия в обратном порядке.

⚠ ОСТОРОЖНО

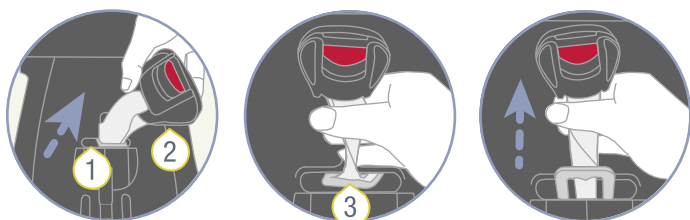
Опасность получения травм из-за перекручивания плечевых накладок

Перекрученные ремни негативно сказываются на защитной функции.

- ▶ Убедитесь, что плечевые накладки и ремни не перекручены и не перепутаны.
- ▶ Убедитесь, что плечевые ремни правильно расположены в плечевых накладках под чёрной защитной кромкой.

6.3 Замок ремня

6.3.1 Удаление замка ремня



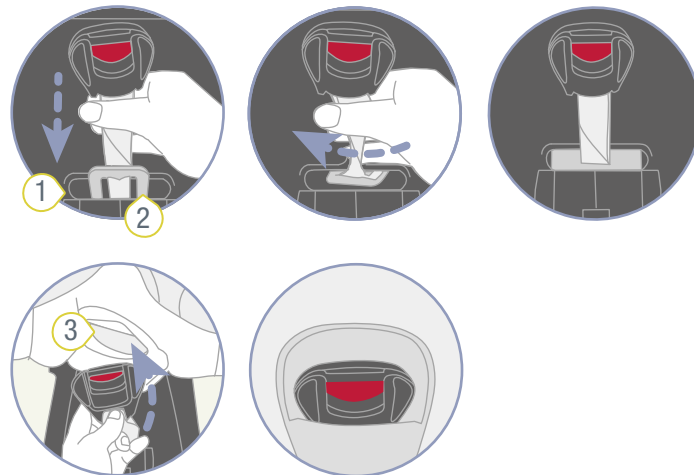
- ① Паховый ремень
- ② Замок ремня
- ③ Металлическая пластина

1. Снимите чехол чаши автокресла (см. "Снятие чехла чаши автокресла", стр. 14).
2. Поверните паховый ремень 1 с металлической пластиной 3 в продольной прорези.
3. Проденьте металлическую пластину 3 через прорезь для ремня узким краем вперёд.

6.3.2 Чистка замка ремня

1. Замочите замок ремня не менее чем на час. Используйте для этого тёплую воду со средством для мытья посуды.
2. Тщательно промойте замок ремня и насухо его вытрите.

6.3.3 Установка замка ремня



- ① Продольная прорезь
- ② Металлическая пластина
- ③ Прорезь для ремня в чехле

1. Полностью проденьте металлическую пластину 2 спереди в продольную прорезь 1.
2. Поверните паховый ремень с металлической пластиной 2 на 90°, пока он не закрепится в продольной прорези 1 поперёк к направлению движения автомобиля.

⚠ **ОСТОРОЖНО** Риск получения травм из-за незафиксированного замка ремня. Убедитесь, что замок ремня надёжно закреплён на чаше автокресла, сильно потянув за него.

3. Вновь закрепите чехол (см. "Надевание чехла", стр. 15).

6.4 Устранение проблем

Замок ремня

Замок ремня является неотъемлемой частью детского автокресла и выполняет важные функции по обеспечению безопасности ребёнка. Убедитесь, что замок ремня функционирует безупречно.

Возможные проблемы:

- После нажатия на красную кнопку отпирания язычки замка выдвигаются медленно.
- Язычки замка не фиксируются.
- Язычки замка фиксируются, но без щелчка.
- Язычки замка с трудом входят в замок.
- Чтобы открыть замок ремня, приходится прилагать слишком много усилий.

Решение проблемы:

- ▶ Очистите замок ремня (см. "Замок ремня", стр. 16).

7 Хранение и утилизация

7.1 Хранение

Если вы не собираетесь использовать изделие в течение длительного времени, соблюдайте следующие указания.

- ▶ Храните изделие в надёжном и сухом месте.
- ▶ Температуру хранения поддерживайте в диапазоне от 20 до 25 °С.
- ▶ Не кладите на изделие тяжёлые предметы.
- ▶ Не храните изделие рядом с источниками тепла или под прямыми солнечными лучами.
- ▶ Защищайте изделие вдали от влаги, сырости, жидкостей, пыли и солевого тумана.

7.2 Утилизация

- ▶ Не разбирайте изделие.
 - ▶ Не допускайте использования повреждённого изделия третьими лицами.
-
- ① Разрежьте плечевые ремни.
Удалите наклейку с допуском.
-
- ▶ Соблюдайте предписания по утилизации, действующие в вашей стране.

8 Контактная информация

Если у вас есть вопросы, обращайтесь к нам:

BRITAX RÖMER Child Safety EMEA

www.britax-roemer.com

contact@britax.com

BRITAX RÖMER Kindersicherheit GmbH

Theodor-Heuss-Straße 9

89340 Leipheim

Германия